

Een uitgave van  
Intradura voor

# Beersel



# Hallo, hoe kan ik je helpen?

JUNI 2026

**INTRA**  
**DURA**  
**D** **krant**

de krant van **INTRADURA**  
boordevol afvaltips

# CONTENU

**3** Un regard vers l'avenir de la gestion des déchets

**4** Visite au service clientèle d'Intradura  
« Bonjour, comment puis-je vous aider ? »

**6** Atelier gratuit pour les élèves de quatrième année primaire

**8** Bonne nouvelle :  
vous pouvez réduire de moitié vos déchets résiduels

**10** Sur le terrain avec l'équipe de lutte contre les dépôts sauvages

## Avant-propos

### Prêts pour la prochaine étape : du sac au bac

Chers habitants,

#### *Ensemble, réduisons les déchets.*

Ce slogan figure depuis des années sur nos camions-poubelles qui passent dans votre rue. Ce ne sont pas de vains mots, mais une ambition claire à laquelle nous travaillons chaque jour. Pour réduire les déchets, la contribution de chacun est essentielle.

Notre analyse du tri, réalisée tous les deux ans, montre que les ménages de notre région trient de mieux en mieux. Nous vous en remercions. Dans le même temps, nous constatons qu'il reste encore beaucoup de déchets recyclables dans le sac de déchets résiduels, ce qui laisse encore des possibilités d'amélioration.

La prochaine étape importante consiste à passer à la collecte en bacs. En coulisses, nous préparons soigneusement ce changement majeur pour notre région. N'hésitez pas à suivre notre journal ID et nos autres canaux.

Par ailleurs, nous intensifions la lutte contre les dépôts sauvages. À Grimbergen, une équipe dédiée à ce problème a récemment été mise en place. Dans ce numéro du journal ID, nous vous emmenons le temps d'une journée sur le terrain avec elle.



Bonne lecture et un bel été, le plus propre possible, rempli de beaux moments !

**Gunther Van Heymbeeck**  
Directeur des Operations  
Intradura

## COLOPHON

Le « journal des déchets » est une publication d'Intradura, année Juin 2026  
Éditeur responsable : Intradura - Dorent 5, 1620 Drogenbos  
T 02 334 17 40 / F 02 334 17 41 / info@intradura.be / www.intradura.be

Rédaction et mise en page : Comith.be / Impression : Daddy Kate



# Un regard vers l'avenir de la gestion des déchets

La législation sur les déchets impose désormais la collecte des déchets LFJ en bacs. C'est pourquoi Intradura passera, en collaboration avec votre commune, d'une collecte en sacs à une collecte en bacs pour les LFJ. Mais le législateur va encore plus loin : d'ici 2030, la quantité de déchets résiduels devra être réduite à une moyenne de 90 kg par habitant et par an. Pour ces raisons, nous passerons progressivement d'une collecte des ordures ménagères en sacs à une collecte en bacs pour les LFJ et les déchets résiduels.

Ces dernières années, nous avons prouvé qu'une bonne communication et des règles de tri claires peuvent vraiment faire la différence. En 2020, chaque habitant produisait encore en moyenne 147 kilos de déchets résiduels. En 2024, ce chiffre est tombé à 125 kilos, soit une baisse de près de 15 %. La tendance est donc positive, mais nous devons encore faire un effort important ensemble pour descendre à 90 kilos de déchets résiduels par habitant d'ici 2030\*.

## APRÈS LE SAC, PASSONS AUX BACS

Une mesure efficace et éprouvée pour améliorer le tri est la collecte en bacs avec un tarif différencié (diftar). Vous payez alors en fonction du poids et du type de déchets. Le diftar n'est pas nouveau en Flandre : de nombreuses communes utilisent déjà ce mode de collecte des déchets. Mais, dans notre région, c'est bien une nouveauté.



En 2026, Intradura mettra tout en œuvre pour lancer le passage du sac au bac. Nous déploierons progressivement la collecte en bacs afin d'équiper, à terme, toute la région d'Intradura d'ici 2029.

Lorsque votre commune sera concernée, vous recevrez des informations détaillées. Celles-ci vous seront transmises par courrier, dans des brochures, le journal ID, etc. Nous organiserons également des permanences à la commune où vous pourrez tester les bacs. Lors du passage du sac au bac, nous tiendrons compte de toutes les situations et réalités. Nous veillons ainsi à impliquer chaque habitant, en tenant compte de tous les types de logements et de ménages.

Heureusement, nous pouvons tirer des enseignements d'autres régions qui utilisent déjà des bacs. Nous nous inspirons de leur expérience pour l'adapter à notre région, en tenant compte de nos propres défis. Ainsi, nous agissons ensemble pour réduire les déchets.

\*Source : Plan local des matériaux 2023 – 2030 de l'OVAM (Société publique des déchets de Flandre)

## Visite au service clientèle d’Intradura

# « Bonjour, comment puis-je vous aider ? »

Vous ne les voyez pas, mais chaque jour, elles aident des centaines d’habitants. Gina, Katja et Amber sont les voix sympathiques que vous entendez à l’autre bout du fil lorsque vous appelez notre service clientèle. Elles vous aident pour toute question liée à vos déchets, pour signaler un problème ou pour prendre rendez-vous. Nous sommes allés voir comment elles s’y prennent au quotidien.

### MESDAMES, COMMENT SE DÉROULE CONCRÈTEMENT VOTRE JOURNÉE ?

« Chaque jour est une surprise. En début de journée, nous ne savons pas combien d’appels nous allons recevoir ni pour quelles questions les gens vont nous appeler. Ce n’est que dans des cas exceptionnels, par exemple lorsqu’il neige, que nous savons que les appels vont se succéder. »

### QUELLES SONT LES QUESTIONS LES PLUS FRÉQUENTES ?

« La plupart des questions portent sur le fonctionnement ou les horaires du parc de recyclage. Les gens appellent aussi pour prendre rendez-vous. Nous traitons également les signalements de sacs-poubelle non ramassés. Les nouveautés et les changements jouent aussi un rôle. Nous savons déjà, par exemple, qu’il y aura en 2027 beaucoup de questions sur le nouveau système diftar. Lorsqu’il y a du nouveau, les gens ont beaucoup de questions. Et nous sommes là pour y répondre. »



### JUSTEMENT, COMMENT RESTEZ-VOUS INFORMÉES DE TOUTES CES NOUVEAUTÉS ?

« Nous suivons régulièrement des formations complémentaires en gestion des déchets. C’est indispensable pour pouvoir tout expliquer clairement aux habitants. Plus nous travaillons ici, plus nous réalisons que nous continuons à apprendre chaque jour. Les politiques et la gestion changent en permanence. »

### ÊTES-VOUS PARFOIS CONFRONTÉES À DES DIFFICULTÉS LINGUISTIQUES DANS CETTE RÉGION ?

« Oui, cela arrive. Au service clientèle, nous parlons toujours néerlandais. Nous ne pouvons poursuivre en français que lorsque la personne en ligne provient de nos quatre communes à facilités. Étant donné la grande diversité de notre région, nous devons parfois faire preuve de créativité pour nous faire comprendre. »





### QUELS SONT LES ASPECTS MOINS AGRÉABLES DE VOTRE TRAVAIL ?

« Nous voulons aider les gens. Lorsque, exceptionnellement, cela ne fonctionne pas, c'est toujours une déception. Ce sont des conversations difficiles, car nous sommes avant tout là pour répondre aux questions et résoudre les problèmes. Lorsque les gens en viennent aux attaques personnelles, se mettent à crier ou à insulter, cela peut être difficile à encaisser. »

### QUELS SONT LES MEILLEURS MOMENTS ?

« Eh bien, nous sommes toutes les trois sensibles aux belles voix. Quand quelqu'un appelle avec un timbre particulier ou une voix douce, c'est un vrai plaisir. »

**Vos déchets n'ont pas été ramassés ?**

**Vous souhaitez prendre rendez-vous au parc de recyclage ?**

**Vous avez une question sur le tri ?**

Contactez notre service clientèle par téléphone au **02 334 17 40** ou par e-mail à **info@intradura.be**



interafval. vvsq



SEM-AINE DE LA BRIGADE DÉCHETS

1-7 JUIN 2026

## Êtes-vous satisfait du travail de nos collègues ?

### Montrez votre gratitude

À l'occasion de la **Week van het Sem-Aine de la brigade déchets**, nous souhaitons remercier non seulement nos collecteurs et nos gardiens de parcs, mais aussi l'ensemble du personnel d'Intradura. Du service technique aux collègues en coulisses, en passant par celles et ceux qui répondent chaque jour au téléphone.

Participez vous aussi :

**téléchargez le dessin et accrochez-le à votre sac-poubelle** of laat ou laissez un message de remerciement sur **intradura.be/mercibien**.



# Atelier gratuit pour les élèves de quatrième année primaire

Saviez-vous que chaque école peut demander un atelier gratuit auprès d'Intradura pour tous les élèves de quatrième année primaire ? Ils découvrent ainsi, de manière interactive, ce qu'il advient de leurs déchets à la maison et à l'école.

## MIEUX TRIER

Lors de l'atelier *Visite du camion-poubelle à l'école*, les élèves découvrent les différents flux de déchets, apprennent à mieux trier et comprennent l'importance du recyclage. Un camion-poubelle se rend également à l'école pour montrer concrètement comment se déroule une collecte des déchets.

## SÉCURITÉ ROUTIÈRE

La sécurité routière est également abordée lors de l'atelier. Les élèves découvrent ainsi par eux-mêmes

à quel point la visibilité d'un chauffeur peut être limitée, le principe de l'angle mort et l'importance de garder leurs distances à vélo ou à pied.



**Réservez dès aujourd'hui un atelier gratuit pour votre école**

**Ou transmettez ce lien à l'enseignant ou à l'enseignante de vos enfants.**

## L'ABC du tri

**\*\*\*Édition spéciale école\*\*\***

Qu'est-ce qui va où ? Grâce à cet aperçu, trier devient facile. Voici trois exemples issus de l'environnement scolaire.

### **T** - TROGNON DE POMME

Saviez-vous que les restes de fruits permettent de faire du bon compost pour vos plantes ? Le trognon de pomme doit donc être jeté avec les LFJ.

### **S** - STYLO À BILLE

Fini d'écrire ? Un stylo à bille vide doit être jeté avec les déchets résiduels.

### **C** - CORRECTEUR

Un correcteur vide, comme le Tipp-Ex, se jette avec les déchets résiduels. S'il n'est pas encore vide, il doit être déposé avec les **petits déchets dangereux (PDD)** au parc de recyclage, car il contient des substances chimiques nocives pour l'environnement.



**Curieux de découvrir les autres lettres de l'ABC ?**

Consultez ici la liste complète.

## Vous ne savez pas quoi faire de votre vieux matelas ?

Remettez-le **gratuitement** au recyparc

Le gouvernement flamand encourage le recyclage des vieux matelas, afin qu'ils ne nuisent plus à l'environnement.

Dès que vous remplacez un vieux matelas, apportez-le le plus rapidement possible au recyparc.

Ne découpez pas le matelas et surtout veillez à ce qu'il reste sec. Ne le laissez donc pas plusieurs jours dehors par tous les temps.

**IMPORTANT : vous pouvez remettre gratuitement votre vieux matelas au recyparc.**

Bon à savoir, lors de l'achat d'un nouveau matelas, certains détaillants acceptent gratuitement votre vieux matelas.



**RESPECTEZ CES RÈGLES :**



**IL DOIT ÊTRE SEC**



**REMETTEZ-LE AU PLUS VITE**



**DANS SON ENTIÈRETÉ**

 **valumat**

## Conçue pour que votre e-bike fasse des étincelles sur la route



Si des batteries mal triées sont écrasées lors du traitement des déchets, un incendie peut se déclencher. Donc, ne jetez jamais les piles, les batteries et l'électro dans le sac PMC, les papiers-cartons ou les déchets résiduels.

Apportez vos piles et batteries dans un point de collecte de Bebat et l'électro dans un point de collecte de Recupel : ils y seront recyclés en toute sécurité. Merci !

 **bebat**  **Recupel**  **Fostplus**

## Bonne nouvelle :

# vous pouvez réduire de moitié

Depuis 2019, Intradura organise tous les deux ans une analyse du tri. Nous examinons alors plus d'un millier de sacs poubelles provenant des habitants de dix-sept communes. La conclusion principale ? La moitié des déchets n'a pas sa place dans le sac poubelle. Vous trouverez ci-dessous les résultats de votre commune.

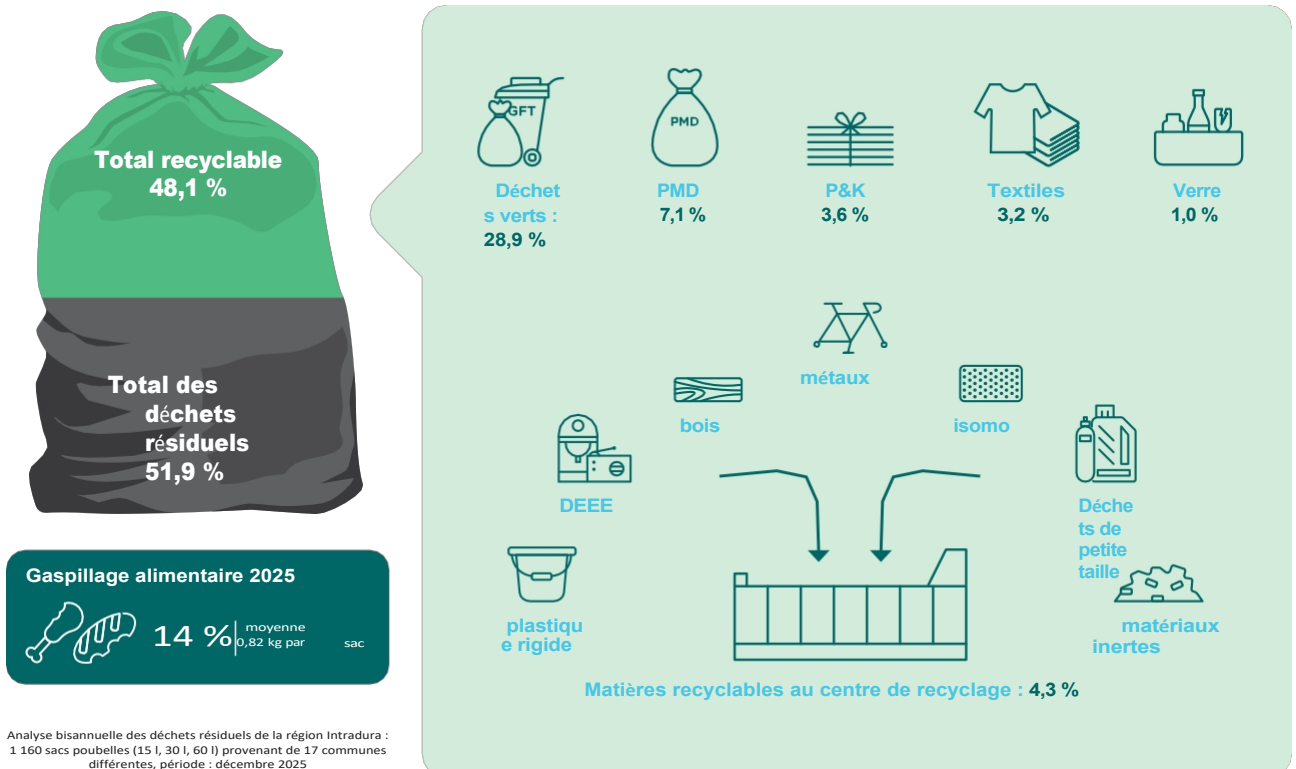
### FAITES DES ÉCONOMIES

Un meilleur tri n'a que des avantages. Nous préservons l'environnement, nous économisons de l'énergie et, ensemble, nous utilisons moins de nouvelles matières premières. Vous ne le faites pas pour l'environnement ? Alors faites-le pour votre portefeuille. Si vous triez mieux, votre sac poubelle est plus petit. Vous payez ainsi moins cher pour un rouleau de sacs poubelles et vous contribuez à réduire la facture globale de la collecte et du traitement des déchets.

### COMMENT SE DÉROULE L'ANALYSE DE TRI ?

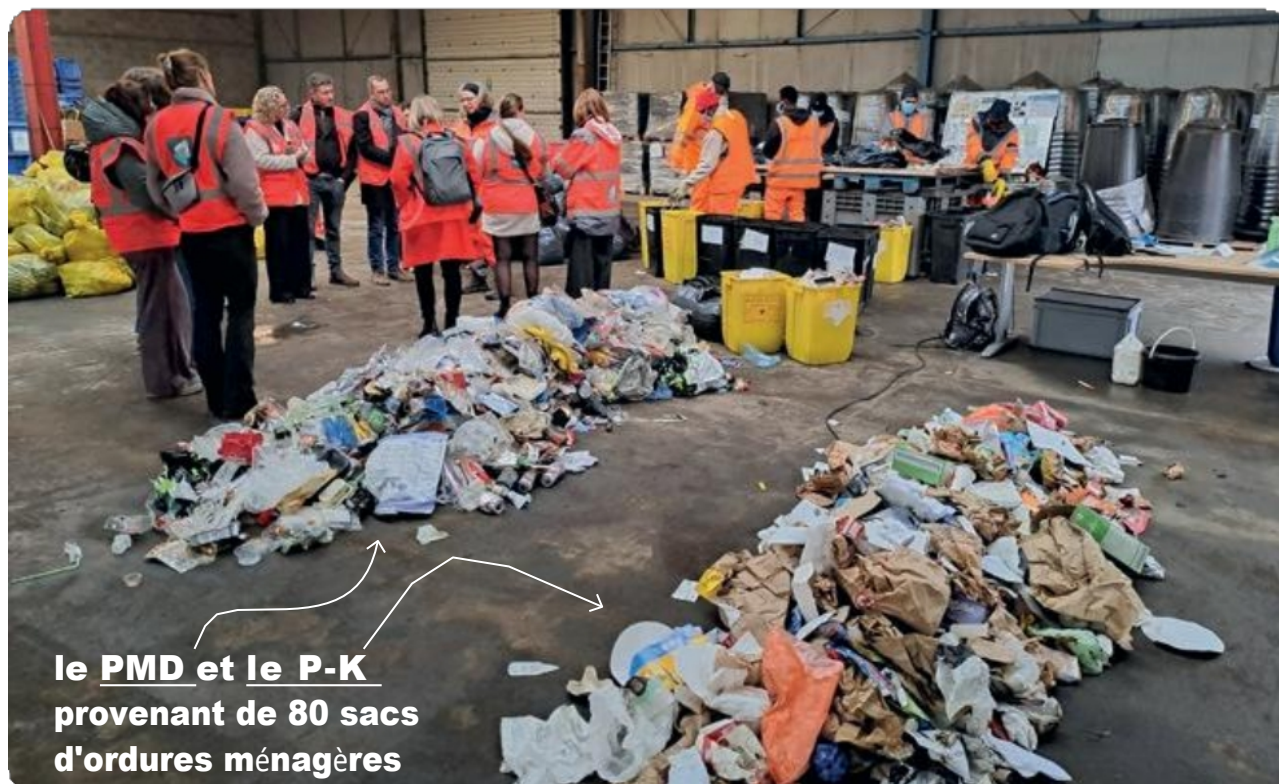
En décembre 2025, nous avons collecté séparément 1 160 sacs poubelles choisis au hasard dans 17 communes. Chaque sac a été trié par nos collègues en 9 flux de déchets différents. Nous séparons également les restes de boissons et de nourriture. Pour chaque commune, nous avons consigné la manière dont chaque sac a été trié. Vous trouverez ces résultats ci-dessous.

## Quel est le score de Beersel ?



Analyse bisannuelle des déchets résiduels de la région Intradura : 1 160 sacs poubelles (15 l, 30 l, 60 l) provenant de 17 communes différentes, période : décembre 2025

## À Beersel, un sac d'ordures ménagères moyen contient 51,9 % de déchets résiduels et 48,1 % de déchets recyclables qui ne doivent pas être jetés dans ce sac.



le **PMD** et le **P-K**  
provenant de 80 sacs  
d'ordures ménagères

## Quels flux de déchets se trouvaient à tort dans le sac d'ordures ménagères ?

### Déchets verts

La majeure partie des déchets qui n'ont pas leur place dans les sacs d'ordures ménagères reste constituée de déchets verts. Les épluchures de fruits et légumes, les restes de viande et de poisson et autres restes alimentaires doivent être placés dans le sac de déchets verts (15 l, 30 l, 60 l). Si vous avez un jardin, vous pouvez composter les restes non cuits et donner les restes cuits à vos poules.

### RESIDUS DE BOISSONS ET DE NOURRITURE

*Gaspiller de la nourriture ?*

*Ce n'est pas ce que nous voulons.*

Ce n'est pas juste un slogan, mais notre campagne annuelle pour lutter contre le gaspillage alimentaire. Rendez-vous sur [intradura.be/nl/eten-verspillen](http://intradura.be/nl/eten-verspillen). Vous y trouverez des conseils pratiques pour mieux utiliser vos restes. En octobre, nous lancerons une nouvelle édition et vous pourrez à nouveau y participer avec votre famille tout au long du mois.

### PMD ET P-K

Le plastique, le métal, le papier et le carton se retrouvaient encore souvent dans le sac des déchets résiduels. Ils sont souvent volumineux et prennent donc beaucoup de place. C'est non seulement dommage pour l'environnement, mais aussi pour votre portefeuille : un sac PMD ne vous coûte qu'une fraction du prix de votre sac de déchets résiduels, et la collecte du papier et du carton est même gratuite.



### PAYEMENT AU KG, PLUS AU SACK

Au cours des trois prochaines années, nous allons progressivement passer à un système de collecte en bacs plutôt qu'en sacs. Vous paierez alors au kilo plutôt qu'

par sac comme c'est le cas actuellement. De cette manière, ceux qui trient correctement seront récompensés par une facture de déchets moins élevée.



**Agents constatateur  
partent en patrouille  
pour constater  
les infractions**

# Sur le terrain avec l'équipe de lutte contre les dépôts sauvages

Ce qui est possible à Grimbergen le sera peut-être bientôt dans votre commune ? Dans cette perle du Brabant, une équipe spécialisée dans la lutte contre les dépôts sauvages intervient depuis plus d'un an, deux fois par semaine, pour nettoyer les déchets abandonnés le long des rues, au bord des routes ou sur les places. Résultat : des quartiers plus propres et des habitants satisfaits. Nous avons accompagné cette nouvelle équipe le temps d'une journée.



## 7 h 30

L'équipe de lutte contre les dépôts sauvages est prête à partir pour Grimbergen. Elle consulte encore rapidement l'application *Mijn Mooie Straat de Mooimakers*, où apparaissent tous les signalements et les photos. Sur cette base, l'itinéraire le plus efficace est généré automatiquement. « Le matin, nous commençons à Strombeek-Bever. »

## 10 h 45

Un travail conséquent a déjà été accompli. Et cela porte ses fruits : l'équipe constate peu à peu une diminution des dépôts sauvages. « Lorsque nous nettoyons un endroit rapidement et régulièrement, il reste souvent propre plus longtemps. À certains endroits, des dépôts sauvages continuent bien sûr d'apparaître. Les agents SAC peuvent alors

intervenir pour constater les infractions et infliger des amendes aux auteurs de dépôts sauvages. Les caméras aident également, car les auteurs de dépôts sauvages font parfois preuve de beaucoup de créativité. »

## 12 h

Strombeek-Bever est de nouveau propre et ses habitants sont satisfaits. « De nombreux habitants nous remercient lorsque nous nettoyons ou nous adressent un signe d'encouragement. Certaines personnes viennent même spontanément nous aider. Cela nous fait très plaisir et montre à quel point le besoin est réel. »

## 13 h 54

Encore un dernier contrôle des bulles à verre. « Ce sont souvent des points sensibles où les gens déposent leurs déchets, ce qui

attire les nuisibles et provoque des nuisances olfactives. Nous passons donc également ici pour nettoyer les sites et ramasser les dépôts sauvages. »

## 14 h 17

L'équipe de lutte contre les dépôts sauvages arrive au parc de recyclage de Grimbergen. Elle y trie tous les déchets : métal avec métal, plastique avec plastique, et ainsi de suite.

## 14 h 30

La journée est terminée. Il est temps de retourner au dépôt de Drogenbos. Dans quelques jours, tout recommencera. « Nous nous rendons à Grimbergen deux fois par semaine. À l'avenir, nous espérons étendre ce type d'action de manière structurelle à d'autres communes. Mais le principe reste le même : si chacun balaie devant sa porte, tout sera propre partout. »

## Séance d'information

# Valoriser soi-même ses déchets de taille

Tout ce qui provient de votre jardin ne doit pas forcément être jeté. Les déchets de taille peuvent encore être utiles, comme couvre-sol ou pour créer une jolie clôture en plessis. Lors de cette **séance d'information gratuite**, vous apprendrez comment valoriser vous-même vos déchets de taille dans votre jardin. Bon pour la nature, le sol et la biodiversité. Et c'est aussi bon pour votre portefeuille : vous évitez des frais au parc de recyclage.

## Les prochaines séances d'information auront lieu aux dates suivantes :

<b>7 juin - la journée</b>	<b>École d'horticulture</b> - Merchtem
<b>23 juin - 19 h</b>	<b>Villa Beverbos</b> - Wommel
<b>16 juin - 19 h</b>	<b>Intradura</b> - Drogenbos
<b>25 juin - 19 h</b>	<b>GC De Oude Pastorie</b> - Kapelle-op-den-Bos
<b>28 septembre - 19 h</b>	<b>Biercentrum De Lambiek</b> - Alsemberg



## Atelier de compostage :

<b>27 juni - 10 h</b>	<b>Jardin du professeur</b> - Wommel
-----------------------	--------------------------------------



## Inscrivez-vous gratuitement à l'une des séances d'information

Vous trouverez également ici toutes les informations pratiques.

## Des restes dans vos récipients en verre ? Bonjour la galère !

### Évitez que les guêpes prolifèrent dans la bulle à verre

Les restes de nourriture ou de boisson dans les bouteilles et les bocaux attirent les guêpes. Pendant les mois chauds, rincez donc bien vos récipients en verre avant de les jeter. C'est plus sûr pour vous et pour le collecteur.

Des doutes sur le tri ? Rendez-vous sur [trionsmieux.be](https://trionsmieux.be)